

KOMENTÁŘ

9. 2. 2021

Cestovní ruch ve Zlínském kraji ve 4. čtvrtletí 2020

Ve 4. čtvrtletí 2020 se v hromadných ubytovacích zařízeních na území Zlínského kraje ubytovalo 34,5 tis. hostů, z toho 2,7 tis. ze zahraničí. Meziročně se celkový počet hostů snížil o 124,4 tis. osob. Počet přenocování poklesl o 283,1 tis. na 135,1 tis. nocí. Celosvětová pandemie a podzimní omezení mezinárodního pohybu osob ovlivnili cestovní ruch, který měl za následek výrazné snížení počtu hostů včetně jejich přenocování.

4. čtvrtletí 2020

Zlínský kraj ve 4. čtvrtletí roku 2020 navštívilo a v hromadných ubytovacích zařízeních (HUZ) se ubytovalo **34,5 tis. hostů, tedy o 124,4 tis. méně než za stejné období roku předchozího**. Meziroční pokles představoval 78,3 %. Takto výrazný úbytek byl způsoben poklesem zahraničních návštěvníků o 89,3 % a současně domácích návštěvníků o 76,2 %.

Hosté z tuzemska, tzv. rezidenti, představovali 92,2 % celkového počtu hostů Zlínského kraje, tedy téměř 31,8 tis. osob. Meziročně jejich počet klesl o 101,9 tis. osob, tedy o 76,2 %. Hosté ze zahraničí, tzv. nerezidenti, představovali 7,8 % celkového počtu hostů Zlínského kraje, tj. 2,7 tis. osob, což je meziroční pokles o 22,4 tis. osob.

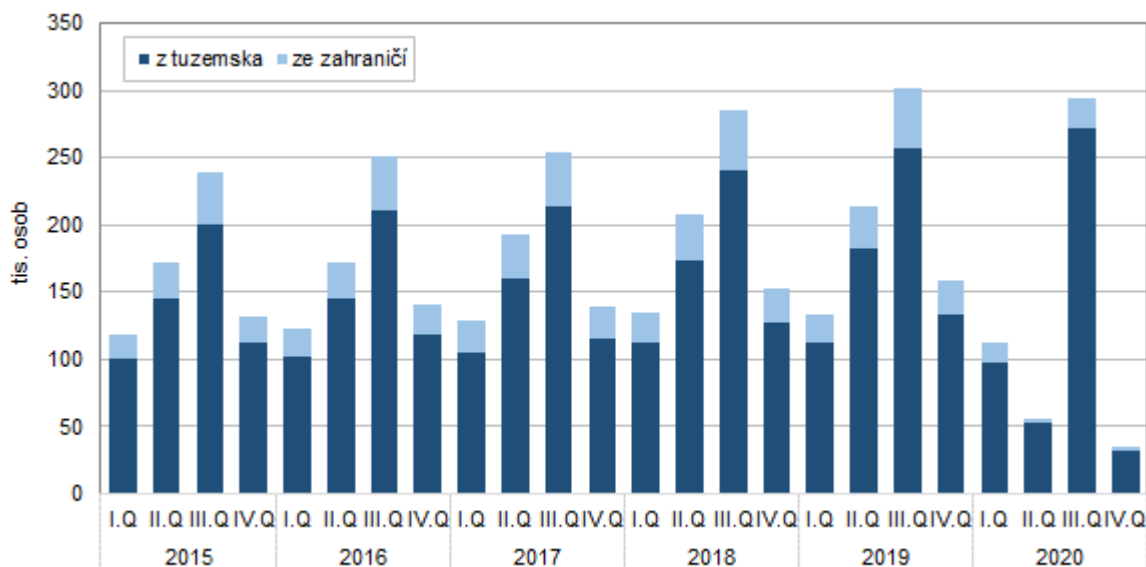
Tab. 1 Hosté ubytovaní v HUZ v České republice podle krajů ve 4. čtvrtletí 2020
předběžné údaje

	Hosté			v tom				Podíl nerezidentů na hostech celkem v %
	celkem	index 2020/2019	podíl na ČR v %	rezidenti	index 2020/2019	nerezidenti	index 2020/2019	
Česká republika	662 711	14,1	100,0	558 452	26,7	104 259	4,0	15,7
v tom kraje:								
Hl. m. Praha	146 802	7,1	22,2	98 256	28,3	48 546	2,8	33,1
Středočeský	43 983	19,6	6,6	39 731	23,9	4 252	7,3	9,7
Jihočeský	42 810	15,0	6,5	39 450	26,4	3 360	2,5	7,8
Plzeňský	29 618	18,1	4,5	24 711	27,6	4 907	6,7	16,6
Karlovarský	46 014	16,3	6,9	39 994	41,3	6 020	3,2	13,1
Ústecký	24 167	19,5	3,6	20 847	26,5	3 320	7,3	13,7
Liberecký	35 997	20,8	5,4	33 836	26,5	2 161	4,8	6,0
Královéhradecký	53 833	23,2	8,1	49 694	28,2	4 139	7,4	7,7
Pardubický	21 573	26,3	3,3	19 246	27,4	2 327	19,4	10,8
Kraj Vysočina	23 713	21,5	3,6	21 494	22,7	2 219	14,4	9,4
Jihomoravský	70 188	16,2	10,6	58 665	21,1	11 523	7,4	16,4
Olomoucký	35 771	22,8	5,4	32 668	26,0	3 103	10,0	8,7
Zlínský	34 453	21,7	5,2	31 777	23,8	2 676	10,7	7,8
Moravskoslezský	53 789	25,6	8,1	48 083	29,9	5 706	11,5	10,6

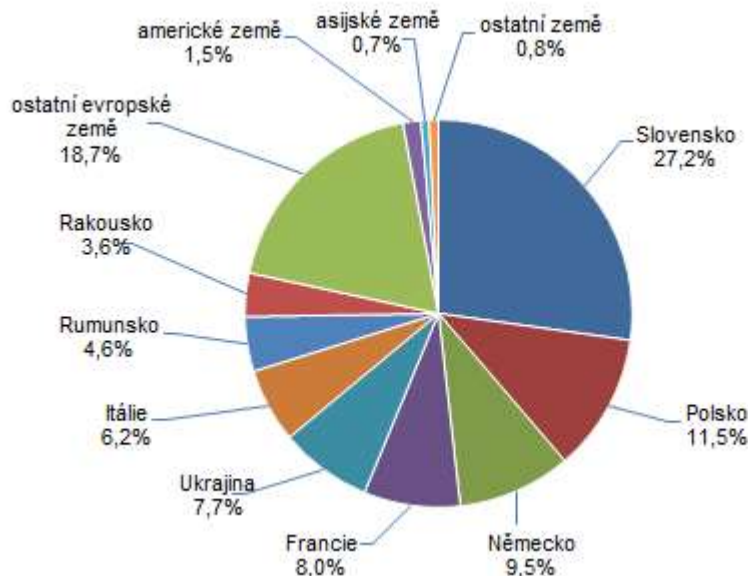
KOMENTÁŘ

Českou republiku ve 4. čtvrtletí 2020 navštívilo a současně se v hromadných ubytovacích zařízeních na jejím území ubytovalo 662,8 tis. hostů. Rezidenti tvořili 84,3 % (tj. 558,5 tis.) návštěvníků, nerezidenti 15,7 % (104,3 tis.). Nejvíce rezidentů (98,3 tis.) i nerezidentů (48,5 tis.) navštívilo Hlavní město Prahu. Následoval Jihomoravský kraj s 58,7 tis. rezidenty a 11,5 tis. nerezidenty.

Graf 1 Počet hostů v HUZ ve Zlínském kraji podle čtvrtletí



Graf 2 Počet hostů v HUZ ve Zlínském kraji ve 4. čtvrtletí podle zemí



KOMENTÁŘ

Celosvětová pandemie značně omezila možnost cestování. Ve všech krajích České republiky návštěvníků ubylo. Největší meziroční pokles hostů (o 92,9 %) zaznamenalo Hlavní město Praha. V ostatních krajích se meziroční pokles pohyboval od 73,7 % (Pardubický kraj) po 85,0 % (Jihočeský kraj).

Ve 4. čtvrtletí 2020 přijelo do Zlínského kraje a v hromadných ubytovacích zařízeních se ubytovalo 2 676 zahraničních návštěvníků. Nejpočetnější skupinu tvořili hosté ze Slovenska (728 osob), tj. 27,2 % zahraničních návštěvníků. Následovali hosté z Polska (308 osob), Německa (254), Francie (215), Ukrajiny (207), Itálie (166) a Rumunska (122). Za nimi se pak řadili v jednotkách či desítkách jednotek hosté z ostatních zemí Evropy i světa.

Vzhledem k omezené možnosti cestování klesl ve 4. čtvrtletí 2020 **počet přenocování hostů** ubytovaných v hromadných ubytovacích zařízeních ve Zlínském kraji na **135,1 tis. nocí**. Z toho domácí hosté zajistili 127,5 tis. přenocování a zahraniční hosté 7,6 tis. přenocování. Meziročně se celkový počet přenocování snížil o 67,7 %, tedy o 283,1 tis. nocí. U rezidentů se jednalo o pokles 64,5 %, u nerezidentů o 87,0 %.

Tab. 2 Přenocování hostů ubytovaných v HUZ v České republice podle krajů ve 4. čtvrtletí 2020

předběžné údaje

	Počet přenocování			v tom				Průměrný počet přenocování
	celkem	index 2020/2019	podíl na ČR v %	rezidenti	index 2020/2019	nerezidenti	index 2020/2019	
Česká republika	2 117 596	18,7	100,0	1 838 915	37,6	278 681	4,3	3,2
v tom kraje:								
Hl. m. Praha	318 168	6,8	15,0	203 302	35,9	114 866	2,8	2,2
Středočeský	132 190	28,2	6,2	117 030	34,0	15 160	12,1	3,0
Jihočeský	161 505	27,8	7,6	152 580	39,9	8 925	4,5	3,8
Plzeňský	73 397	21,9	3,5	58 387	32,0	15 010	9,8	2,5
Karlovarský	267 363	21,0	12,6	242 337	59,4	25 026	2,9	5,8
Ústecký	88 114	28,5	4,2	76 598	40,4	11 516	9,6	3,6
Liberecký	105 064	23,6	5,0	100 145	32,0	4 919	3,7	2,9
Královéhradecký	204 978	31,3	9,7	194 120	39,4	10 858	6,7	3,8
Pardubický	68 940	34,2	3,3	60 412	35,6	8 528	26,7	3,2
Kraj Vysočina	58 335	27,3	2,8	51 268	28,4	7 067	21,0	2,5
Jihomoravský	159 703	20,9	7,5	137 527	27,8	22 176	8,2	2,3
Olomoucký	156 804	35,8	7,4	148 236	39,3	8 568	14,1	4,4
Zlínský	135 084	32,3	6,4	127 479	35,5	7 605	13,0	3,9
Moravskoslezský	187 951	34,7	8,9	169 494	40,0	18 457	15,8	3,5

V České republice bylo ve 4. čtvrtletí 2020 evidováno 2 117,6 tis. přenocování. Z toho přenocování rezidentů tvořilo 86,8 % (1 838,9 nocí) a nerezidentů 13,2 % (278,7 nocí). Nejvíce přenocování, bez rozlišení na rezidenty a nerezidenty, evidovalo Hlavní město Praha (318,2 tis. nocí), následoval kraj Karlovarský (267,4 tis.) a Královéhradecký (205,0 nocí). Ostatní kraje se

KOMENTÁŘ

pohybovaly v rozmezí od 58,3 tis. přenocování (Kraj Vysočina) po 188,0 tis. přenocování (Moravskoslezský kraj).

Ve všech krajích České republiky došlo k meziročnímu snížení počtu přenocování. Na celorepublikové úrovni se jednalo o pokles 81,3 % na 2 117,6 tis. přenocování, přičemž přenocování rezidentů se snížilo o 62,4 %, nerezidentů o 95,7 %.

Vývoj v 1. až 4. čtvrtletí 2020

Do Zlínského kraje během roku 2020 přijelo a v hromadných ubytovacích zařízeních se ubytovalo **496,8 tis. hostů**, což je o 38,5 % méně než během roku 2019. Ze zahraničí v roce 2020 přijelo 42,9 tis. návštěvníků, z tuzemska pak 453,9 tis. Jedná se o meziroční pokles zahraničních hostů o 65,3 % a domácích hostů o 33,7 %.

Českou republiku během roku 2020 navštívilo 10 777,7 tis. hostů, z toho 7 994,1 tis. rezidentů a 2 783,6 tis. nerezidentů. Nejvíce hosté, bez rozlišení na rezidenty a nerezidenty, navštívili Hlavní město Prahu (2 178,3 tis.). Následoval kraj Jihomoravský (1 162,3 tis. hostů) a kraj Jihočeský (1 102,9 tis. hostů).

Počet přenocování za celý rok 2020 dosáhl ve Zlínském kraji **1 601,5 tis. nocí**, což je meziročně méně o 29,5 %. Zahraniční návštěvníci v hromadných ubytovacích zařízeních na území Zlínského kraje v roce 2020 strávili 106,3 tis. nocí, domácí návštěvníci 1 495,2 tis. nocí. Jedná se o meziroční pokles 62,3 % u nerezidentů a 24,9 % u rezidentů.

Tab. 3 Hosté v hromadných ubytovacích zařízeních podle krajů v 1. až 4. čtvrtletí 2020
předběžné údaje

	Hosté				Index 2020/2019		
	celkem	v %	rezidenti	nerezidenti	celkem	rezidenti	nerezidenti
Česká republika	10 777 698	100,0	7 994 061	2 783 637	49,0	72,0	25,6
v tom kraje:							
Hl. m. Praha	2 178 267	20,2	731 322	1 446 945	27,1	58,9	21,3
Středočeský	685 487	6,4	609 173	76 314	58,4	67,8	27,8
Jihočeský	1 102 851	10,2	959 631	143 220	61,6	83,3	22,5
Plzeňský	534 587	5,0	414 721	119 866	61,3	74,4	38,1
Karlovarský	682 879	6,3	431 939	250 940	57,4	91,3	35,0
Ústecký	378 035	3,5	299 809	78 226	57,3	68,6	35,1
Liberecký	772 726	7,2	673 046	99 680	73,7	81,4	44,8
Královéhradecký	996 357	9,2	849 487	146 870	70,5	77,4	46,7
Pardubický	317 519	2,9	293 792	23 727	66,1	70,0	39,1
Vysočina	389 409	3,6	360 128	29 281	64,3	68,1	38,2
Jihomoravský	1 162 315	10,8	957 207	205 108	54,4	69,4	27,1
Olomoucký	464 762	4,3	418 120	46 642	61,0	68,2	31,4
Zlínský	496 819	4,6	453 907	42 912	61,5	66,3	34,7
Moravskoslezský	615 685	5,7	541 779	73 906	60,6	67,8	34,1

V České republice bylo v roce 2020 evidováno celkem 31 167,3 tis. přenocování, z toho u hostů z tuzemska se jednalo o 7 375,8 tis. nocí a u hostů ze zahraničí o 23 791,5 tis. nocí. Celkově

KOMENTÁŘ

klesl počet přenocování v rámci celé České republiky o 45,3 %. Na úrovni krajů se nejvíce snížil v Hlavním městě Praha (73,5 %). Ostatní kraje se pohybovaly v rozpětí poklesu od 21,3 % (Liberecký kraj) po 46,5 % (Karlovarský kraj).

Kontakt:

Ing. Monika Kazdová

Krajská správa ČSÚ ve Zlíně

Tel.: 577 004 963

E-mail: monika.kazdova@czso.cz